



四の葉のクローバー

発行所

桐生厚生総合病院 中央検査部

責任者 伴 聡

理念 臨床検査の質的向上と信頼性の確保

2016年2月発行

採血室リニューアル後の利用状況と待ち時間について

平成 27 年 1 月 13 日に外来採血室のリニューアルを行いました。採血室リニューアルは、採血・採尿受付機を導入し、「採血整理券」を発行することで、患者さんが採血順番の把握ができるようになり、採血室内の混雑緩和に繋がりました。また、新たに導入した採血受付認証システムと「採血整理券」のバーコードを照合することで、患者さんの採血取り違い防止に役立っています。

今回、システム導入後 1 年が経過したことから、外来採血室の利用状況と待ち時間についてまとめました。

自動受付機（採血・採尿受付機）による受付時間と採血開始時間は次の通りです。

自動受付機（採血・採尿受付機） 8:00～17:30

採血開始時間 8:30 から

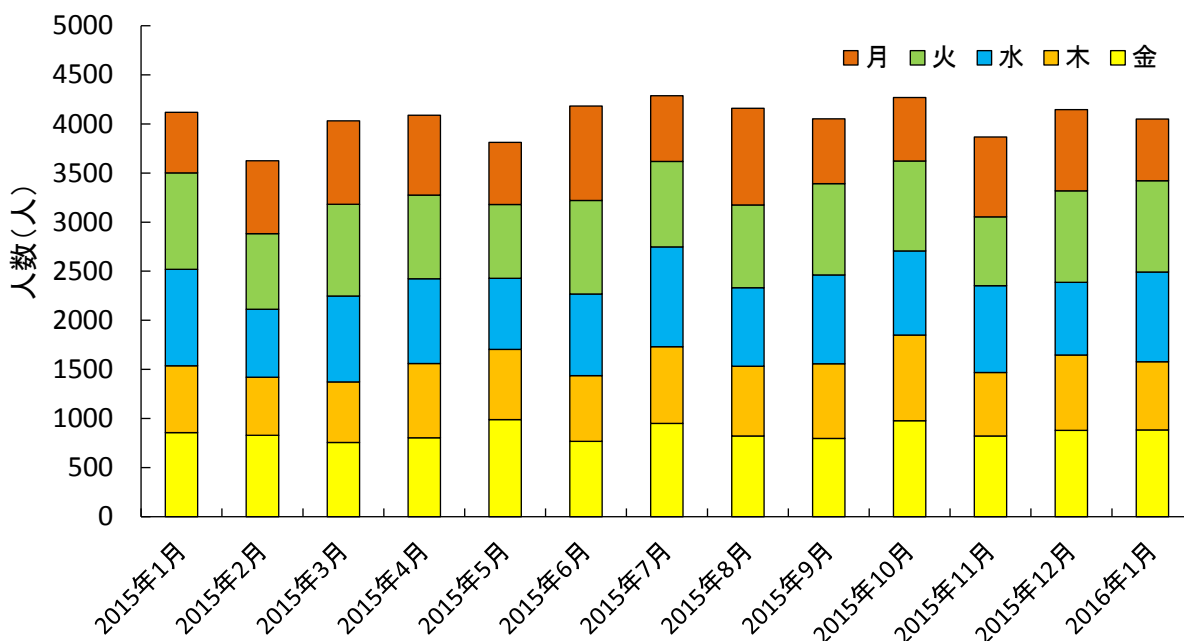


図1 一月あたりの採血者数(平成27年1月～平成28年1月)

図 1 は、平成 27 年 1 月から平成 28 年 1 月までの一月当たりの採血者数グラフです。当院には、一月当たり 15,000 人ほどの患者さんが診察に訪れています。外来における血液検査（採血）をおこなった患者さんの人数は、一月あたりおおよそ 4,000 人前後で、一日あたりでは約 200 人の方が採血室で採血を行っています。また、曜日ごとでは他の曜日と比較して木曜日がやや少ない傾向があります。

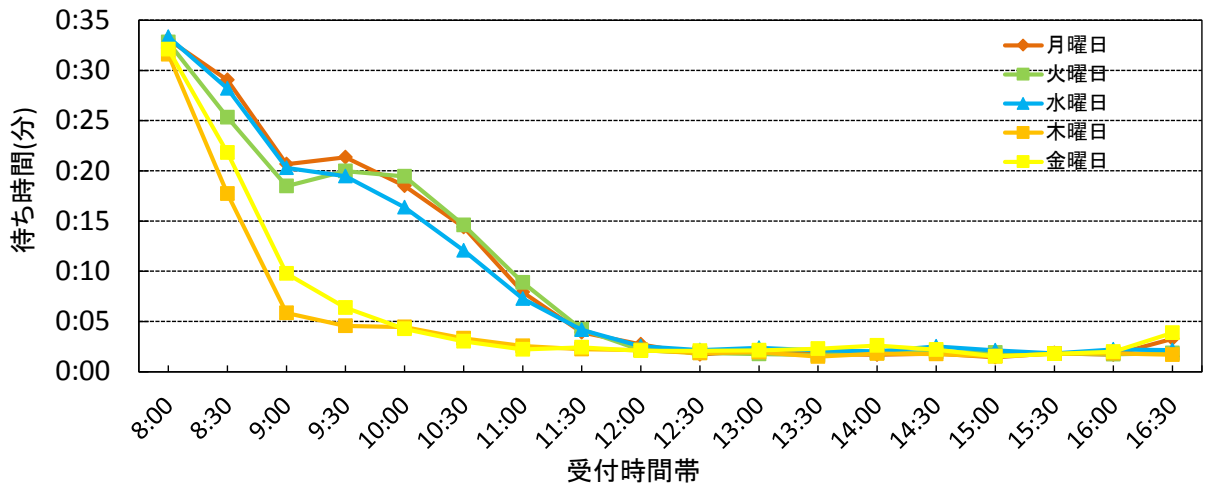
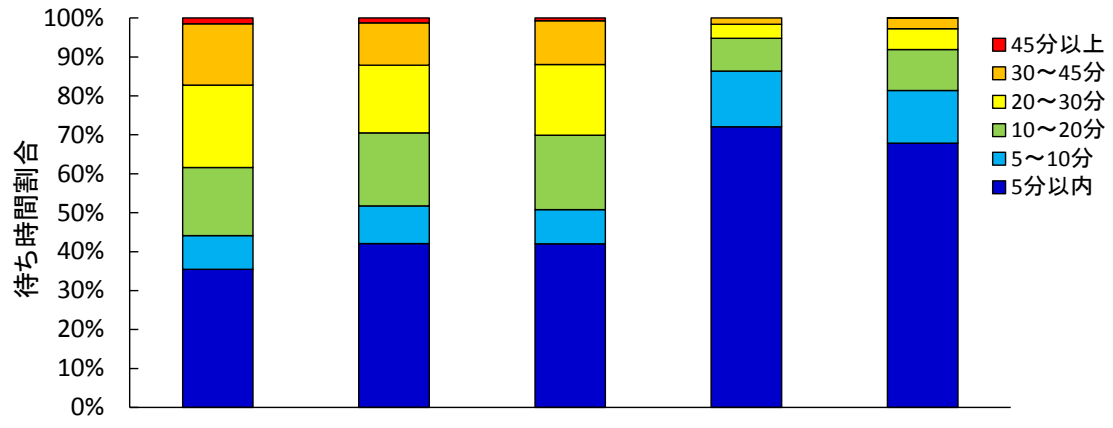


図2 受付時間帯による待ち時間の推移

図2は、自動受付機で採血整理券が発行されてから、採血室内の採血台で番号が呼び出しされるまでの時間（待ち時間）を曜日ごとの受付時間帯で示したグラフです。午前中に採血される患者さんが多いため月曜日から水曜日の午前中は、10時30分前後までに受付された方で平均20分ほどお待ちいただいています。また、午前中は45分以上お待ちいただくことが数日ありました。木曜日、金曜日は比較的混雑が少なく、午前中でも9時30分を過ぎると採血までの待ち時間が短いことが多いです。



	月	火	水	木	金
平均待ち時間(一日)	15.3分	13.0分	13.0分	4.8分	5.5分
" (午前)	18.9分	17.5分	17.3分	6.0分	8.0分
" (午後)	1.9分	1.9分	2.2分	1.8分	2.3分

図3 曜日ごとの待ち時間

図3は、曜日ごとの採血待ち時間のグラフです。平均採血待ち時間は月曜日から水曜日で15分前後、木、金曜日は5分ほどです。8割以上の方が30分以内に採血が可能となっています。また、午後は、ほとんど待ち時間がなく採血が可能ですが、午前中は月曜日を中心に大変込み合っており、長くお待ちいただくことが多いです。予約時間が遅めの患者さんは、それに合わせてお越しいただけると待ち時間が比較的短くなると思われます。今後も採血室では、安全で迅速な採血を心がけていきますので、皆様のご理解とご協力をお願いいたします。



「四つ葉のクローバー」は当院のホームページ（インターネット）で公開しています。

ホームページアドレス <http://kosei-hospital.kiryu.gunma.jp/>